



# ÇUKUROVA ÜNİVERSİTESİ

## 2022 Yılı KARAIŞALI MESLEK YÜKSEKOKULU Birim Faaliyet Raporu

*Ocađ 2023*  
*ADANA*

*Çukurova Üniversitesi*  
*Karaisalı Meslek Yüksekokulu*  
*Karaisalı / ADANA*  
*karamyo@cu.edu.tr*

## İçindekiler

<b>BİRİM YÖNETİCİSİ SUNUŞU</b> .....	<b>4</b>
<b>I- GENEL BİLGİLER</b> .....	<b>5</b>
A- MİSYON VE VİZYON .....	5
B- YETKİ, GÖREV VE SORUMLULUKLAR .....	5
C- İDAREYE İLİŞKİN BİLGİLER.....	6
1- <i>Fiziksel Yapı</i> .....	6
2- <i>Örgüt Yapısı</i> .....	9
a- <i>Akademik Yapı</i> .....	9
b- <i>İdari Yapı</i> .....	10
3- <i>Teknolojik ve Bilişim Alt yapısı</i> .....	11
4- <i>İnsan Kaynakları</i> .....	12
a- <i>Akademik Personel</i> .....	12
b- <i>İdari Personel</i> .....	13
5- <i>Sunulan Hizmetler</i> .....	15
a- <i>Eğitim-Öğretim Hizmetleri</i> .....	15
b- <i>Yönetim ve İç Kontrol Sistemi</i> .....	16
<b>II- AMAÇ VE HEDEFLER</b> .....	<b>16</b>
A- TEMEL POLİTİKALAR VE ÖNCELİKLER .....	16
B- BİRİMİN STARTEJİK PLANDA YER ALAN AMAÇ VE HEDEFLER .....	16
C- DİĞER HUSUSLAR .....	17
<b>III- FAALİYETLERE İLİŞKİN BİLGİ VE DEĞERLENDİRMELER</b> .....	<b>18</b>
A- MALİ BİLGİLER .....	18
1- <i>Bütçe Uygulama Sonuçları</i> .....	18
B- PERFORMANS BİLGİLERİ .....	18
2- <i>Performans Sonuçlarının Değerlendirilmesi</i> .....	19
<b>IV- KURUMSAL KABİLİYET VE KAPASİTENİN DEĞERLENDİRİLMESİ</b> .....	<b>21</b>
A- ÜSTÜNLÜKLER .....	21
B- ZAYIFLIKLAR .....	22
C- DEĞERLENDİRME .....	22
<b>V- ÖNERİ VE TEDBİRLER</b> .....	<b>22</b>
<b>EKLER</b> .....	<b>23</b>
EK-1 HARCAMA YETKİLİSİ İÇ KONTROL GÜVENCE BEYANI.....	23

## BİRİM YÖNETİCİSİ SUNUŞU

Ç.Ü. Karaisalı M.Y.O., Atatürk İlke ve Devrimlerine yürekten bağlı, demokratik ve laik Cumhuriyet kavramlarından ödün vermeyen, insan hak ve özgürlüklerine saygılı, çalışkan ve topluma yararlı bireyler yetiştirme misyonunu üstlenmiştir. Bilim ışığının aydınlattığı yolda; modern, yaratıcı ve pozitif düşünen; katılımcı, üretken ve nitelikli bir neslin temelini oluşturan, sorumluluk bilincine ve üst düzey alan bilgisine sahip, sorgulayan, araştıran, modern teknolojileri izleyen, kullanan ve geliştirebilen, elde ettiği bilgileri insanlık yararına kullanarak, büyük Atatürk'ün belirlediği çağdaş uygarlık düzeyinin üzerine çıkma hedefini gözeterek, çalışkan ve topluma yararlı, insan ve insanlık sevgisini özümsemiş bireyler yetiştirme ülküsünü yaşam biçimine dönüştürmüş aydın ve çağdaş TEKNİKLER yetiştirmektedir.

Bu amaçlara yönelik olarak özveri ile emek veren akademik ve idari personel yapısı ile çalışmalar yapmaktadır. Bu amaca erişebilmek için var olan eksiklikler üniversite üst yönetimi ve diğer birimleri ile ortak çalışmalar sonucunda giderilmeye çalışılacaktır.

Prof.Dr. Ramazan BİLGİN

Yüksekokul Müdürü

## I- GENEL BİLGİLER

### A- MİSYON VE VİZYON

#### MİSYON;

Atatürk İlke ve Devrimlerine bağlı, demokratik, insan hak ve özgürlüklerine saygılı, çalışkan ve topluma yararlı bireyler yetiştirme misyonu üstlenmiştir.

#### VİZYON;

Bilim ışığının aydınlattığı yolda; modern, yaratıcı ve pozitif düşünen; katılımcı, üretken ve nitelikli bir neslin temelini oluşturan, sorumluluk bilincine ve ust düzey alan bilgisine sahip, sorgulayan, araştıran, modern teknolojileri izleyen, kullanan ve geliştirebilen, elde ettiği bilgileri insanlık yararına kullanarak, büyük Atatürk'ün belirlediği çağdaş uygarlık düzeyinin üzerine çıkma hedefini gözetken, çalışkan ve topluma yararlı, insan ve insanlık sevgisini özümsemiş bireyler yetiştirme ülküsünü yaşam biçimine dönüştürmüş aydın ve çağdaş TEKNİKLER yetiştirmektedir.

### B- YETKİ, GÖREV VE SORUMLULUKLAR

Yüksekokulumuz Yükseköğretim Kurulu Başkanlığının 22.05.1995 tarih ve 951-10020 sayılı yazısıyla kurulmuştur.

Yükseköğretim Kurulu Başkanlığının; 21.03.1996 tarih ve 4884 sayılı yazısı ile Bilgisayar Programcılığı, 16.05.1996 tarih ve 8172 sayılı yazısı ile Maden Programı,

26.02.1997 tarih ve 3299 sayılı yazısı ile Harita-kadastro Programı ve Seracılık Programı, açılmıştır.

1 Mart 2000 tarihinde Bilgisayar Destekli Tasarım Programı açılmış ve "MEB-YOK Meslek Yüksekokulları Program Geliştirme Projesi" kapsamında bu programın ismi Makine Programı olarak değiştirilmiştir.

Yükseköğretim Kurulu Başkanlığının; 04.06.2004 tarih ve 970-10539 sayılı yazısı ile İş Sağlığı ve Güvenliği Programı,

08.07.2009 tarih ve 3118-20303 sayılı yazısı ile Bilgisayar Destekli Tasarım ve Animasyon Programı ile Tıbbi ve Aromatik Bitkiler Programı,

31.08.2010 tarih ve 4233-31438 sayılı yazısı ile Tarımsal Ürünler Muhafaza ve Depolama Teknolojisi Programı açılmıştır.

## C- İDAREYE İLİŞKİN BİLGİLER

### 1- Fiziksel Yapı

Kapalı alanlara ilişkin bilgiler aşağıdaki tabloda gösterilmiştir.

HİZMET BİNASI ALANLARI	ADET	KAPALI ALAN MİKTARI (m <sup>2</sup> )	KAPASİTE (Kişi)
<b>EĞİTİM ALANLARI</b>			
Sınıf	18	1.157	1036
Amfi	-	-	-
Toplantı Salonu	1	84	100
Konferans Salonu	1	84	100
Bilgisayar Laboratuvarı	3	166	120
<b>SOSYAL ALANLAR</b>			
Öğrenci Yemekhanesi	1	250	120
Personel Yemekhanesi	-	-	-
Kütüphane	1	84	30
Kantin	1	392	140
Kafeterya	-	-	-
Dolu Lojman	-	-	-
Boş Lojman	-	-	-
Misafirhane	-	-	-
Sinema Salonu	-	-	-
Dinlenme Tesisleri	-	-	-
Öğrenci Kulüpleri	-	-	-
Mezun Öğrenciler Derneği	-	-	-
Okul Öncesi (Anaokul)	-	-	-
İlköğretim Okulu (Hastanede yatan çocuklar için)	-	-	-
...			
<b>KAPALI SPOR ALANLARI</b>			
Yüzme Havuzu	-	-	-
-Basketbol Sahası	-	-	-
Voleybol Sahası	-	-	-
Kondisyon Salonu	-	-	-
Güreş Antrenman Salonu	-	-	-
Spor Salonu	-	-	-
Kürek Evi	-	-	-
Jimnastik Salonu	-	-	-
Masa Tenisi Salonu	-	-	-
...			

<b>İDARİ ALANLAR</b>			
Akademik Personel Çalışma Ofisi	16	377	15
İdari Personel Çalışma Ofisi	5	175	8
Ambar	1	12	-
Arşiv	1	3	-
Atölyeler	2	119	80
...			
<b>SAĞLIK ALANLARI</b>			
Acil Servis	-	-	-
Yoğun Bakım	-	-	-
Ameliyathane	-	-	-
Poliklinik	-	-	-
Klinik	-	-	-
Laboratuvar	-	-	-
Eczane	-	-	-
Radyoloji Alanı	-	-	-
Nükleer Tıp Alanı	-	-	-
Sterilizasyon Alanı	-	-	-
Hemodiyaliz	-	-	-
Mutfak	-	-	-
Çamaşırhane	-	-	-
Teknik Servis	-	-	-
Kan Merkezi	-	-	-
Yanık Ünitesi	-	-	-
Onkoloji	-	-	-
...	-	-	-
<b>DİĞER ALANLAR</b>			
...	-	-	-

Açık spor tesislerine ilişkin bilgiler aşağıdaki tabloda gösterilmiştir.

AÇIK SPOR TESİSİ TÜRÜ	ADET	ALAN (m <sup>2</sup> )
Yüzme Havuzu	-	-
Basketbol Sahası	-	-
Voleybol Sahası	-	-
Atletizm Parkuru ve Sahası	-	-
Tenis Kortu	-	-
Halı Futbol Sahası	-	-
Kum Saha (Futbol, Hentbol, Voleybol)	3	5.000
...	-	-

Taşıtlara ilişkin bilgiler aşağıdaki tabloda gösterilmiştir.

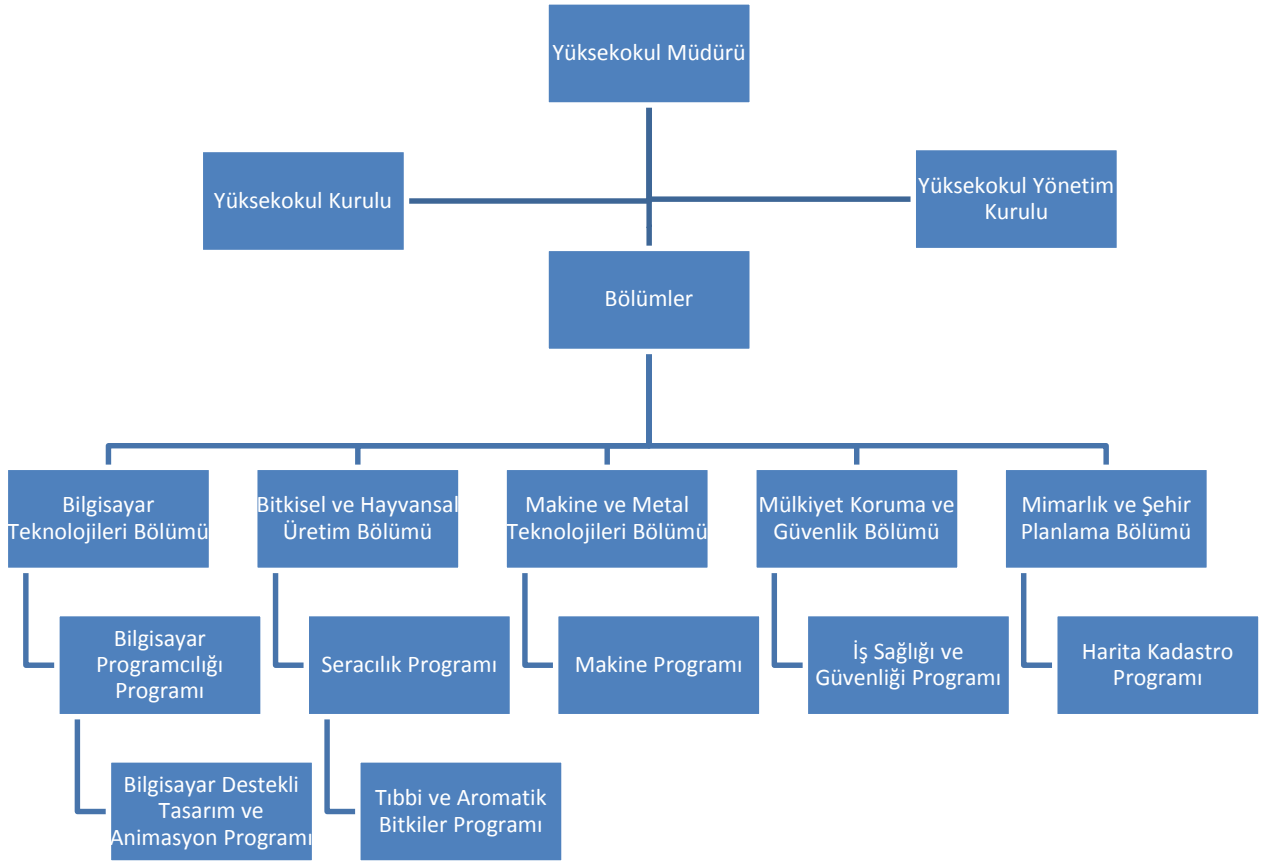
(T) CETVELİ SIRA NO	TAŞITIN CİNSİ	MEVCUT TAŞIT SAYISI	HİZMET ALIMIYLA KULLANILAN TAŞIT SAYISI
T1-a (1)	Binek otomobil	1	1
T1-b (2)	Binek otomobil	-	-
T2-	Binek otomobil	-	-

T3-	Station-Wagon	-	-
T4-	Arazi binek (En az 4, en çok 8 kişilik)	-	-
T5-	Minibüs (Sürücü dâhil en fazla 17 kişilik)	-	-
T6-	Kaptıkaçtı (Arazi hizmetleri için)	-	-
T7-	Pick-up (Kamyonet, sürücü dâhil 3 veya 6 kişilik)	-	-
T8-	Pick-up (Kamyonet, arazi hizmetleri için sürücü dâhil 3 veya 6 kişilik)	-	-
T9-	Panel	-	-
T10-	Midibüs (Sürücü dâhil en fazla 26 kişilik)	-	-
T11-a	Otobüs (Sürücü dâhil en az 27, en fazla 40 kişilik)	-	-
T11-b	Otobüs (Sürücü dâhil en az 41 kişilik)	-	-
T12-	Kamyon (Şasi-kabin tam yüklü ağırlığı en az 3.501 Kg)	-	-
T13-	Kamyon (Şasi-kabin tam yüklü ağırlığı en az 12.000 Kg)	-	-
T14-	Kamyon (Şasi-kabin tam yüklü ağırlığı en az 17.000 Kg)	-	-
T15-	Ambulans (Tıbbi donanımlı)	-	-
T16-	Ambulans (Arazi hizmetleri için)	-	-
T17-	Pick-up (Kamyonet, cenaze arabası yapılmak üzere)	-	-
T18-	Motosiklet (En fazla 600 cc.lik)	-	-
T19-	Motosiklet (En az 601 cc.lik)	-	-
T20-	Bisiklet	-	-
T21-a	Güvenlik önlemlili binek otomobil	-	-
T21-b	Güvenlik önlemlili servis taşıtı	-	-
T22-	Diğer Taşıtlar	-	-
	<b>TOPLAM</b>	<b>1</b>	<b>1</b>

## 2- Örgüt Yapısı

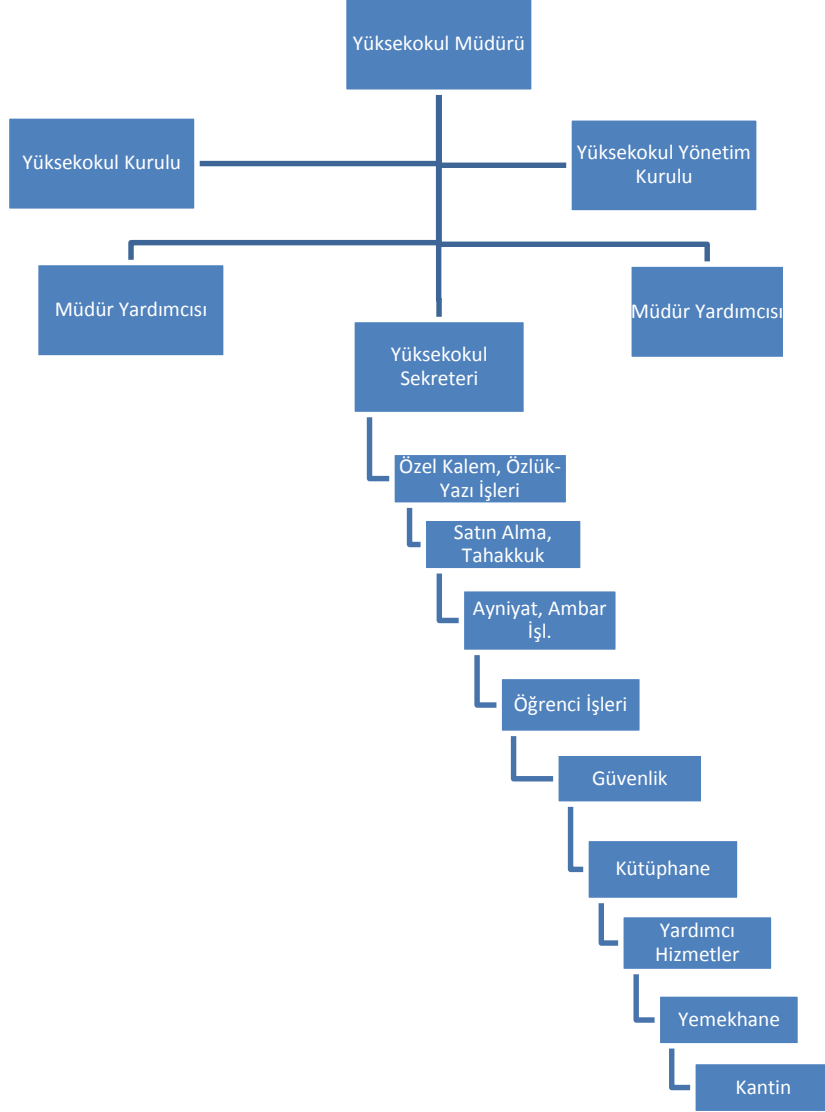
### a- Akademik Yapı

#### Akademik Teşkilat Şeması



## b- İdari Yapı

### İdari Teşkilat Şeması



### 3- Teknoloji ve Bilişim Alt Yapısı

Bilgi ve teknolojik kaynaklara ilişkin bilgiler aşağıdaki tabloda gösterilmiştir.

Hesap Kodu	I. Düzey Kodu	II. Düzey Kodu	III. Düzey Kodu	IV. Düzey Kodu	Taşınır Kod Listesi	ADET
255	02	01	01	01	Masaüstü Bilgisayarlar (Sanal Server kayıtları var ise 255.02.01.01.99 kodlu satıra eklenebilir.)	54
255	02	01	01	02	Dizüstü Bilgisayarlar	9
255	02	01	01	03	Tablet Bilgisayarlar	-
255	02	01	01	04	Çep Bilgisayarları	-
255	02	01	01	99	Diğer Bilgisayarlar (Sanal Serverlar vs.)	-
255	02	01	02		Bilgisayar Sunucu Kasaları ve Ekipmanları	-
255	02	01	02	01	Kule Sunucular	-
255	02	01	02	02	Blade Sunucular	-
255	02	01	02	03	Raf Sunucular	-
255	02	01	02	04	Data Kasaları ile Sunucu ve Ağ Cihazı Kabinleri	-
255	02	01	02	99	Diğer Bilgisayar Sunucu Kasaları ve Ekipmanları	-
255	02	02	01		Yazıcılar ve Okuyucular	15
255	02	02	02		Tarayıcılar	2
255	02	02	04		Yedekleme Cihazları (Harici Yedekleme Üniteleri)	-
255	02	03	01		Fotokopi Makineleri	1
255	02	04	01		Telefonlar	24
255	02	04	02		Faks Cihazları	1
255	02	04	03	01	Modemler (SDH ve Erişim Cihazları)	2
255	02	04	03	02	Swichler (Anahtarlar)	-
255	02	04	03	03	Hublar	-
255	02	04	03	04	Routerler (Yönlendirici Cihazlar)	-
255	02	04	03	05	İletişim Ağ Cihazları	-
255	02	04	03	06	Çok Fonksiyonlu Network Cihazları	-
255	02	04	03	07	İletişim Çeviricileri	-
255	02	04	03	08	Firewall Cihazları	-
255	02	04	03	99	Diğer Network Cihazları	-
255	02	05	01	01	Projektörler (Projeksiyon Cihazları)	11
255	02	05	01	02	Tepegözler (Slayt Cihazları)	2
255	02	05	02	01	Müzik Çalarlar ve Kaydediciler ile Donanımları (Radyo, Kaset Çalar, Müzik Setleri vb.)	-
255	02	05	02	02	Televizyonlar	1
255	02	05	02	03	Videolar	-
255	02	05	04	01	Kameralar	24
255	02	05	04	02	Fotoğraf Makineleri	1
255	02	99	04	01	Daktilolar	-
255	06	05			Kitap, Belge, El Yazmaları ve Nadir Eserler (Tarihi Değeri Olan)	-
255	07	02	01		Kitaplar	1699
255	07	02	02	01	Dergiler	-
255	07	02	02	02	Gazeteler	-
255	07	02	03		Tezler ve Araştırma Çalışmaları	-
...					...	

Birim hizmetlerinde kullanılan/sunulan yazılımlara ilişkin bilgiler aşağıdaki tabloda gösterilmiştir.

Yazılım	Açıklama	Yazılım Edinim Şekli			
		Bilgi İşlem DB	Satın Alma	Kiralama	Kamu Kurumu
Personel / Öğrenci İşleri / Maaş vs.	Otomasyon	X	X	X	X

Abone olunan veri tabanlarına ilişkin bilgiler aşağıdaki tabloda gösterilmiştir.

SIRA	ABONE OLUNAN VERİ TABANLARI
	-

#### 4- İnsan Kaynakları

##### a- Akademik Personel

Akademik personelin istihdam şekline ilişkin bilgileri aşağıdaki tabloda gösterilmiştir.

İSTİHDAM ŞEKLİ	FİİLİ ÇALIŞAN PERSONEL SAYISI
Kadrolu Akademik Personel	16
Sözleşmeli Akademik Personel	-
<b>TOPLAM</b>	<b>16</b>

Akademik personelin unvanlarına ilişkin bilgileri aşağıdaki tabloda gösterilmiştir.

UNVANI	FİİLİ ÇALIŞAN PERSONEL SAYISI
Profesör	1
Doçent	5
Doktor Öğretim Üyesi	1
Öğretim Görevlisi (Okutman, Uzman vs. Dahil)	9
Araştırma Görevlisi	-
<b>TOPLAM</b>	<b>16</b>

Akademik personelin hizmet yıllarına ilişkin bilgileri aşağıdaki tabloda gösterilmiştir.

HİZMET SÜRESİ	0-5 YIL	6-10 YIL	11-15 YIL	16-20 YIL	21-25 YIL	26-30 YIL	31 YIL VE ÜZERİ	*TOPLAM
KİŞİ SAYISI	2	3	2	5	2	2	0	16
YÜZDE (%)	12,50	18,75	12,50	31,25	12,50	12,50	0	100 (%)

Akademik personelin yaş aralıklarına ilişkin bilgileri aşağıdaki tabloda gösterilmiştir.

YAŞ ARALIĞI	0-25 YAŞ	26-30 YAŞ	31-35 YAŞ	36-40 YAŞ	41-50 YAŞ	51 YAŞ VE ÜZERİ	*TOPLAM
KİŞİ SAYISI	-	1	2	3	7	3	16
YÜZDE (%)	-	6,25	12,50	18,75	43,75	18,75	100 (%)

### ***b- İdari Personel***

İdari personel sayılarına ilişkin bilgiler aşağıdaki tabloda gösterilmiştir.

İSTİHDAM ŞEKLİ	FİİLİ ÇALIŞAN PERSONEL SAYISI
Kadrolu İdari Personel	12
Sözleşmeli İdari Personel	-
İşçi	4
Geçici İşçi	-
<b>TOPLAM</b>	<b>16</b>

İdari personelin hizmet sınıfına ilişkin bilgileri aşağıdaki tabloda gösterilmiştir.

HİZMET SINIFI	FİİLİ ÇALIŞAN PERSONEL SAYISI
Genel İdare Hizmetleri	11
Sağlık Hizmetleri Sınıfı	-
Teknik Hizmetler Sınıfı	-
Eğitim ve Öğretim Hizmetleri Sınıfı	-
Avukatlık Hizmetleri Sınıfı	-
Din Hizmetleri Sınıfı	-
Yardımcı Hizmetler Sınıfı	1
<b>*TOPLAM</b>	<b>12</b>

İdari personelin eğitim durumuna ilişkin bilgileri aşağıdaki tabloda gösterilmiştir.

EĞİTİM SEVİYESİ	FİİLİ ÇALIŞAN PERSONEL SAYISI	YÜZDE (%)
İlkokul	-	0
Ortaokul	-	0
Lise	2	16,67
Ön lisans	6	50,00
Lisans	4	33,33
Yüksek Lisans	-	0
Doktora	-	0
<b>*TOPLAM</b>	<b>12</b>	<b>100 (%)</b>

İdari personelin hizmet yıllarına ilişkin bilgileri aşağıdaki tabloda gösterilmiştir.

HİZMET SÜRESİ	0-5 YIL	6-10 YIL	11-15 YIL	16-20 YIL	21-25 YIL	26-30 YIL	31 YIL VE ÜZERİ	*TOPLAM
KİŞİ SAYISI	0	3	1	-	1	6	1	12
YÜZDE (%)	0	25	8,33	0	8,33	50	8,33	100 (%)

İdari personelin yaş aralıklarına ilişkin bilgileri aşağıdaki tabloda gösterilmiştir.

YAŞ ARALIĞI	0-25 YAŞ	26-30 YAŞ	31-35 YAŞ	36-40 YAŞ	41-50 YAŞ	51 YAŞ VE ÜZERİ	*TOPLAM
KİŞİ SAYISI	-	-	1	-	4	7	12
YÜZDE (%)	0	0	8,33	0	33,33	58,34	100 (%)

İşçilerin istihdam şekline ilişkin bilgileri aşağıdaki tabloda gösterilmiştir.

İSTİHDAM ŞEKLİ	FİİLİ ÇALIŞAN PERSONEL SAYISI
İşçiler (Sürekli)	4
Geçici İşçiler (Vizeli)	-
<b>TOPLAM</b>	<b>4</b>

İşçilerin eğitim durumuna ilişkin bilgileri aşağıdaki tabloda gösterilmiştir.

EĞİTİM SEVİYESİ	FİİLİ ÇALIŞAN PERSONEL SAYISI	YÜZDE (%)
İlkokul	-	0
Ortaokul	1	25
Lise	2	50
Ön lisans	1	25
Lisans	-	0
Yüksek Lisans	-	0
Doktora	-	0
<b>*TOPLAM</b>	<b>4</b>	<b>100 (%)</b>

İşçilerin hizmet yıllarına ilişkin bilgileri aşağıdaki tabloda gösterilmiştir.

HİZMET SÜRESİ	0-5 YIL	6-10 YIL	11-15 YIL	16-20 YIL	21-25 YIL	26-30 YIL	31 YIL VE ÜZERİ	*TOPLAM
KİŞİ SAYISI	-	-	1	-	1	2	-	4
YÜZDE (%)	-	-	25	-	25	50	-	100 (%)

İşçilerin yaş aralıklarına ilişkin bilgileri aşağıdaki tabloda gösterilmiştir.

YAŞ ARALIĞI	0-25 YAŞ	26-30 YAŞ	31-35 YAŞ	36-40 YAŞ	41-50 YAŞ	51 YAŞ VE ÜZERİ	*TOPLAM
KİŞİ SAYISI	-	-	-	1	3	-	4
YÜZDE (%)	-	-	-	25	75	-	100 (%)

## 5- Sunulan Hizmetler

### a- Eğitim-Öğretim Hizmetleri

Öğrenci kontenjanları ve doluluk oranlarına ilişkin bilgiler aşağıdaki tabloda gösterilmiştir.

BÖLÜM ADI	**YGS KONTENJANI	*YGS SONUCU YERLEŞEN	BOŞ KALAN	DOLULUK ORANI (%) (* / **)
Bilgisayar Destekli Tasarım ve Animasyon Programı	40	40	0	100
Bilgisayar Programcılığı Programı	60	61	0	100
Harita ve Kadastro Programı	50	47	3	94
İş Sağlığı ve Güvenliği Programı	60	59	1	98.4
Makine Programı	60	62	0	100
Seracılık Programı	25	26	0	100
Tıbbi ve Aromatik Bitkiler Programı	30	32	0	100
<b>TOPLAM</b>	<b>325</b>	<b>327</b>	<b>4</b>	<b>98,76</b>

Öğrenim gören öğrenci sayılarına ilişkin bilgiler aşağıdaki tabloda gösterilmiştir.

BÖLÜM ADI	I. ÖĞRETİM	II. ÖĞRETİM	UZAKTAN ÖĞRETİM	TOPLAM
Bilgisayar Destekli Tasarım ve Animasyon Programı	97	-	-	97
Bilgisayar Programcılığı Programı	161	-	-	161
Harita ve Kadastro Programı	124	-	-	124
İş Sağlığı ve Güvenliği Programı	169	-	-	169
Makine Programı	184	-	-	184
Seracılık Programı	74	-	-	74
Tıbbi ve Aromatik Bitkiler Programı	101	-	-	101
<b>TOPLAM</b>	<b>910</b>	<b>-</b>	<b>-</b>	<b>910</b>

Mezun olan öğrenci sayılarına ilişkin bilgiler aşağıdaki tabloda gösterilmiştir.

BÖLÜM ADI	I. ÖĞRETİM	II. ÖĞRETİM	UZAKTAN ÖĞRETİM	TOPLAM
Bilgisayar Destekli Tasarım ve Animasyon Programı	17	-	-	17
Bilgisayar Programcılığı Programı	36	-	-	36
Harita ve Kadastro Programı	36	-	-	36
İş Sağlığı ve Güvenliği Programı	38	-	-	38
Makine Programı	29	-	-	29
Seracılık Programı	10	-	-	10
Tıbbi ve Aromatik Bitkiler Programı	4	-	-	4
TOPLAM	170	-	-	170

## 6- Yönetim ve İç Kontrol Sistemi

Yüksekokul örgütünün başında Yüksekokul Müdürü bulunmakta, 2 Müdür Yardımcısı kendisine yardımcı olmaktadır. Yüksekokulda Yönetim Kurulu ile Yüksekokul Kurulu faaliyettedir. Her iki kurulun başkanlığını Yüksekokul Müdürü yapmaktadır.

## II- AMAÇ ve HEDEFLER

### A- TEMEL POLİTİKALAR VE ÖNCELİKLER

Mezun olduğunda işini eksiksiz ve beceriyle yapabilen ara kademe eleman yetiştirmek. 8 programın yapısını güçlendirmek. Öğretim elemanı sayısını artırarak kendine yeten bir yüksekokul olmak.

## **B- BİRİMİN STRATEJİK PLANDA YER ALAN AMAÇ VE HEDEFLERİ**

<b>STRATEJİK AMAÇLAR</b>	<b>STRATEJİK HEDEFLER</b>	<b>GERÇEKLEŞME DURUMU</b>
<b>Stratejik Amaç-1</b>  Eğitim kalitesinin yükseltilebilmesi için öğretim elamanı sayısını arttırmak.	<b>Hedef-1</b>	Öğretim elamanı talebi üst yönetime bildirildi. Üst yönetimce değerlendirmeye alındı.
	<b>Hedef-2</b>	
	<b>Hedef-3</b>	
<b>Stratejik Amaç-2</b>  Yüksekokulumuzun tercih edilebilirliğini arttırmak için barınma sorununu ortadan kaldırmak adına öğrenci yurdu yapılması ve ulaşım imkanlarının iyileştirilmesi için gerekli girişimlerde bulunmak.	<b>Hedef-1</b>	İlçemiz Mülki ve İdari Amirlerince ilgili yönetim birimlerinde değerlendirilmektedir.
	<b>Hedef-2</b>	
	<b>Hedef-3</b>	

## **C- DİĞER HUSUSLAR**

Okul sanayi ve çevresel imkanlar doğrultusunda işbirliğini geliştirmek sektöre dayalı eğitim sistemlerini uygulamak. Laboratuvar ve uygulama sahalarından olabildiğince faydalanmak çevre kurum ve kuruluşların imkanlarından faydalanmak ve bu imkanları daha da geliştirmek.

### III- FAALİYETLERE İLİŞKİN BİLGİ ve DEĞERLENDİRMELER

#### A- MALİ BİLGİLER

##### 1- Bütçe Uygulama Sonuçları

Bütçe giderleri uygulama sonuçlarına ilişkin bilgiler aşağıdaki tabloda gösterilmiştir.

KOD	BÜTÇE GİDERLERİ	**2022 BAŞLANGIÇ ÖDENEĞİ	EKLENEN ÖDENEK	DÜŞÜLEN ÖDENEK	TOPLAM ÖDENEK	*2022 YILI GERÇEKLEŞEN HARCAMA TOPLAMI	GERÇEKLEŞME ORANI (%) (**/**)	SAPMA VAR İSE NEDENİ
01	Personel Giderleri	2.421.532	1.173.709	468	3.595.241	3.595.709		
02	Sosyal Güvenlik Kurumlarına Devlet Primi Giderleri	530.000	214.650	181.983	562.667	562.666		
03	Mal Ve Hizmet Alım Giderleri	125.000	304.000	3.412	429.000	425.588		
05	Cari Transferler							
06	Sermaye Giderleri							
07	Sermaye Transferleri							
	<b>TOPLAM</b>	<b>3.076.532</b>	<b>1.692.359</b>	<b>185.863</b>	<b>4.586.908</b>	<b>4.583.963</b>		

#### A- PERFORMANS BİLGİLERİ

Yayın türlerine ilişkin bilgiler aşağıdaki tabloda gösterilmiştir.

YAYIN TÜRÜ	SAYISI
Uluslararası Makale (WOS:382)	-
Ulusal Makale	-
Uluslararası Bildiri	1
Ulusal Bildiri	-
Kitap	1
Atıf	56

Proje sayılarına ilişkin bilgiler aşağıdaki tabloda gösterilmiştir.

PROJENİN TÜRÜ	ÖNCEKİ YILDAN DEVREDEN PROJE SAYISI	YIL İÇİNDE EKLENEN PROJE SAYISI	YIL İÇİNDE TAMAMLANAN PROJE SAYISI	SONRAKİ YILA DEVREDEN PROJE SAYISI	2022 YILI TOPLAM BÜTÇE TUTARI	2022 YILI TOPLAM HARCAMA TUTARI
TÜBİTAK	0	0	-	-	-	-
SANTEZ	-	-	-	-	0	0
BAP	1	-	-	-	9300,60	9300,60
AB	-	-	-	-	0	0
TAGEM	-	-	-	-	0	0
SODES	-	-	-	-	0	0
...	-	-	-	-	0	0
<b>TOPLAM</b>	<b>1</b>	<b>-</b>	<b>-</b>	<b>-</b>	<b>9300,60</b>	<b>9300,60</b>

1- Performans Sonuçları Tablosu

Performans göstergeleri gerçekleştirme sonuçlarına ilişkin bilgiler aşağıdaki tabloda gösterilmiştir.

STRATEJİK AMAÇ- HEDEF NO	PERFORMANS GÖSTERGESİ	2022YILI GERÇEKLEŞME SONUCU	İLGİLİ BİRİMLER
1-1.	SCI/SCI-E/SSCI/AHCI Endeskelerine giren toplam yayın sayısı	4	Akademik Birimler
	SCI/SCI-E/SSCI/AHCI Endeskelerine giren her bir yayın için ilgili dergi etki faktörleri toplam sayısı	-	
	SCI/SCI-E/SSCI/AHCI Endeskelerine giren dergilerde yapılan toplam atf sayısı	56	
	Bilimsel araştırma yöntemleri ve araştırma sonuçlarının yayına dönüştürülmesi konusunda eğitim alan öğretim elemanı sayısı	-	
1-2.	Ulusal dış kaynaklı (TÜBİTAK vb. kamu kurum ve kuruluşlar, sanayi işbirliği) proje sayısı	-	Akademik ve İdari Birimler
	Uluslararası (AB, NATO vb.) kaynaklı proje sayısı	-	
1-3.	SCI/SCI-E/SSCI/AHCI Endekslerine giren toplam doktora tez sayısı	-	Akademik Birimler
	SCI/SCI-E/SSCI/AHCI Endekslerine giren doktora tezinden üretilmiş toplam yayın sayısı	-	
	SCI/SCI-E/SSCI/AHCI Endekslerine giren toplam yüksek lisans tez sayısı	-	
	SCI/SCI-E/SSCI/AHCI Endekslerine giren yüksek lisans tezinden üretilmiş toplam yayın sayısı	-	
	SCI/SCI-E/SSCI/AHCI Endekslerine giren doktora tezlerinden üretilmiş etki değeri 0,80 ve üzeri olan dergilerdeki toplam yayın sayısı	-	
	SCI/SCI-E/SSCI/AHCI Endekslerine giren yüksek lisans tezlerinden üretilmiş etki değeri 0,80 ve üzeri olan dergilerdeki toplam yayın sayısı	-	
1-4.	Yeni kurulan mükemmeliyet merkezi sayısı	-	Akademik ve Genel Sekreterlik
1-5.	Alınan toplam patent sayısı	-	Akademik Birimler
	Faydalı model ve endüstriyel tasarım toplam sayısı	-	
2-1.	Ön lisans, lisans ve lisansüstü düzeylerde değerlendirilen eğitim programı sayısı	-	Akademik Birimler, Öğrenci İşleri Daire Başkanlığı, Bilgi İşlem Daire Başkanlığı
	İç ve dış paydaş toplantılarında belirtilen görüşlerin yansıtıldığı eğitim programı sayısı	-	
	Uluslararası eğilimlerin analiz edilmesi sonucu ihtiyaç duyulan yeniliklerin müfredata yansıtıldığı eğitim programı sayısı	-	
	Saha uygulamalarının daha etkin yapılması amacıyla değerlendirilen eğitim programı sayısı	-	
	Eğitim programlarının gözden geçirilerek EOBS bilgileri güncellenen program sayısı	2	
2-2.	Bağlı değerlendirme sisteminiz, mezun kalitesini artırma yönünde revize edildi mi?	-	Akademik Birimler, Sürekli Eğitim AUM, Uzaktan Eğitim AUM, Öğrenci İşleri Daire

	Değişim programları ile Üniversitemiz dışında eğitim alan öğrenci sayısı	-	Başkanlığı, Bilgi İşlem Daire Başkanlığı,
	Uzaktan eğitim yoluyla yaşam boyu öğrenme programlarından yararlanan öğrenci sayısı	-	
	Program hedef ve amacında belirtilen yabancı dil düzeyindeki öğrenci sayısı	-	
2-3.	Açılan eğitim becerilerini geliştirme programı sayısı	-	Eğitim Fakültesi ve Diğer Akademik Birimler
	Eğitim becerilerini geliştirme eğitimi alan öğretim elemanı sayısı	-	
2-4.	Tezli yüksek lisans ve doktora öğrenci sayısı	-	Enstitüler ve Diğer Akademik Birimler, Öğrenci İşleri Daire Başkanlığı,
	Çok disiplinli /disiplinler arası açılan lisansüstü program sayısı	-	
	Yeni açılan tezli lisansüstü program sayısı	-	
	100 öncelikli alanda açılan doktora program sayısı	-	
	100 öncelikli alanda burslandırılan doktora öğrenci sayısı	-	
2-5.	Yükseköğretim Kurumları Sınavı (YKS)'de yüzde 5'lik dilime giren öğrenci sayısı	-	Akademik Birimler, Öğrenci İşleri Daire Başkanlığı, Bilgi İşlem Daire Başkanlığı
	Akredite edilmiş program sayısı	-	
3-1.	Kamu-sanayi işbirliği faaliyetleri kapsamında ziyaret edilen firma ve kuruluş sayısı	-	Akademik Birimler, Genel Sekreterlik, Sağlık, Kültür ve Spor Daire Başkanlığı, Bilgi İşlem Daire Başkanlığı, Dış İlişkiler Birimi
	Yurtiçi ve yurtdışında katılan tanıtım faaliyet sayısı	-	
	Uluslararası ortak yürütülen program sayısı	-	
	Üniversiteyle ilgili bilimsel, sosyal, sanatsal sportif alanlarına ilişkin medyada yayınlanan içerik sayısı	-	
3-2.	Akademik birimler ve AUM'de açılan eğitim, sertifikasyon programı/ders sayısı	-	Akademik Birimler, Genel Sekreterlik (Sürekli Eğitim Araştırma ve Uygulama Merkezi), Personel Daire Başkanlığı
	Programlardan yararlanan Üniversitemiz toplam öğrenci ve personel sayısı	-	
	Programlardan yararlanan kurum dışı kişi sayısı	-	
3-3.	Üniversitede gerçekleştirilen ulusal ve uluslararası sportif, kültürel ve sanatsal faaliyet sayısı	-	Sağlık, Kültür ve Spor Daire Başkanlığı, Akademik ve İdari Birimler
	Spor, sanat ve kültürel faaliyetlere katılan kişi sayısı	-	
	Üniversitemizde yapılan sosyal sorumluluk proje sayısı	-	
	Uluslararası işbirliğiyle yapılan ve sosyal-beşeri konuları kapsayan proje sayısı	-	
3-4.	Düzenlenen mezunlar günü sayısı	-	Genel Sekreterlik, Akademik Birimler, Öğrenci İşleri Daire Başkanlığı, Bilgi İşlem Daire Başkanlığı
	Başarılı mezunlarımızın Üniversitemizde konuşmacı olarak katıldığı toplantı sayısı	-	
	Mezun takip sisteminde kayıtlı olan mezun öğrenci sayısı	-	
	Paydaş olarak görüşüne başvurulmuş mezun sayısı	-	
4-1.	Toplam patent başvuru sayısı	-	BAP, Akademik Birimler, Genel Sekreterlik, Bilgi İşlem Daire Başkanlığı
	Faydalı model/endüstriyel tasarım toplam başvuru sayısı	-	
	Düzenlenen patent günleri, patent sergisi ve verilen konferans sayısı	-	
4-2.	Lisans ve lisansüstü seviyesinde girişimcilik, teknoloji yönetimi ve inovasyon yönetimi ders sayısı	-	Akademik ve Genel Sekreterlik, Bilgi İşlem Daire Başkanlığı
	Teknoloji Transfer Ofisi, teknokent ve kuluçka merkezinde çalışan tam zamanlı kişi sayısı	-	
	Üniversite dışına ve içine yönelik düzenlenen girişimcilik, teknoloji yönetimi ve inovasyon yönetimi eğitimi/sertifika programı sayısı	-	
	Yenilikçi fikirlerin belirlenmesine yönelik olarak üniversitenin tüm öğrencilerini ve personelinin kapsamına alan ödüllü, yenilikçi fikir ve iş modeli yarışma sayısı	-	
4-3.	Akademisyenlerin Teknokent'te ve kuluçka merkezinde, ortak veya sahip olduğu faal firma sayısı	-	Bilgi İşlem Daire Başkanlığı, Genel Sekreterlik
	Üniversite öğrencilerinin ya da mezun olanların teknokentlerde, kuluçka merkezlerinde, TEKMER'lerde ortak veya sahip olduğu faal firma sayısı	-	
	Akademisyenlerin teknokentlerde, kuluçka merkezlerinde, TEKMER'lerde ortak veya sahip olduğu firmalarda istihdam edilen kişi sayısı	-	
4-4.	Üniversite-sanayi işbirliğinde yapılan Ar-Ge ve yenilik projeleri sayısı	-	Akademik Birimler, Bilimsel Araştırma

	Üniversite-sanayi işbirliğinde yapılan Ar-Ge ve yenilik projelerinden alınan fon tutarı (TL)	-	Projeleri Koordinasyon Birimi, Dış İlişkiler Birimi, Bilgi İşlem Daire Başkanlığı, Personel Daire Başkanlığı, Strateji Geliştirme Daire Başkanlığı, Hukuk Müşavirliği
	Uluslararası işbirliği ile yapılan Ar-Ge ve yenilik proje sayısı	-	
	Uluslararası Ar-Ge ve yenilik işbirliklerinden elde edilen fon tutarı (TL)	-	
	İşbirliği protokolleri çerçevesinde Üniversitemiz dışında görevlendirilen öğretim elemanı/öğrenci sayısı	-	
5-1.	İdari personel iş doyumu artış oranı (%)	-	Genel Sekreterlik, Personel Daire Başkanlığı
	İdari personel kurumsal bağlılık artış oranı (%)	-	
	Temel yetkinliklere yönelik eğitim sayısı	-	
	İşle ilgili yetkinlik eğitimi sayısı	-	
5-2.	Yönetmelik yetkinlik eğitimi sayısı	-	Yapı İşleri ve Teknik Daire Başkanlığı, Akademik Birimler, Bilgi İşlem Daire Başkanlığı
	Toplam eğitim alanı (m2)	-	
	Yenilenen eğitim ve çalışma alanı (m2)	-	
	Teknolojik donanımı iyileştirilen eğitim alanı (m2)	-	
5-3.	Merkezi Kütüphane tarafından sunulan elektronik ve basılı yayın ile veri tabanı sayısı	-	Kütüphane ve Dokümantasyon Daire Başkanlığı
	Merkezi Kütüphaneden yararlanan kişi sayısı	-	
	Veri işleme ve depolama kapasitesi (TB)	-	
	İnternete bağlanma hızı (MBPS)	-	
5-4.	Kampüs kablosuz erişim bağlantı nokta sayısı	-	Bilgi İşlem Daire Başkanlığı
	Üniversite hizmetlerine yönelik otomasyonların entegrasyon oranı (%)	-	
	Dış kaynaklı proje sayısı	-	
	Ulusal ve uluslararası danışmanlık ve araştırma fonlarından sağlanan kaynak tutarı (TL)	-	
	Bağış tutarı (TL)	-	Bilimsel Araştırma Projeleri Koordinasyon Birimi, Strateji Geliştirme Daire Başkanlığı, Genel Sekreterlik

## IV- KURUMSAL KABİLİYET ve KAPASİTENİN DEĞERLENDİRİLMESİ

### A- ÜSTÜNLÜKLER

- 1-Yüksekokulumuzun ulusal ve uluslararası düzeyde tanınan bir üniversitenin bünyesinde olması.
- 2-Ülkemiz ve bölgemizin Yüksekokulumuzun yetiştireceği ara insan gücüne büyük ihtiyaç duyması.
- 3-Mezun olanların iş bulma imkanları bakımından değerlendirildiğinde kamu ve özel sektör kuruluşlarının ihtiyaçları doğrultusunda istihdam edilme oranlarının yüksek olması.
- 4-Günümüz eğitilmiş insan profiline uygun elemanlar yetiştirilmesi nedeniyle Yüksekokulumuzdaki mevcut programlara talebin fazla olması üstünlüklerimizdir.
- 5-Yüksekokulumuzun eğitim olanakları sayesinde, teorik ve uygulama alanlarında elde edilen tecrübelerin öğrencilere aktarılmasında verimlilik esası dikkate alınmaktadır. Bu nedenle teori ve uygulamada günümüz eğitim öğretim standartlarının uygulanması bir diğer üstünlüğümüzdür.

## **B- ZAYIFLIKLAR**

1- 4702 sayılı yasanın getirdiđi Sınavsız geiř sistemi ile Meslek Yksekokuluna yerleřtirilen đrencilerin fen ve matematik derslerinde yetersiz gelmeleri, eđitimde olumsuzluklara neden olmaktadır.

2- Akademik kadro yetersizliđi en nemli zayıflıđımızdır.

## **C- DEĐERLENDİRME**

stnlklerin arttırılması, zayıflıkların azaltılması iin sistematik bir alıřma sergilenerek istenilen noktaya gelinmelidir. Yksekokulumuzda gnn řartlarına uygun, nitelikli đrenci yetiřtirilmesi iin akademik ve idari personelin sorunları zlmeli, en azından her program iin 3 đretim elemanının bulunması sađlanmalıdır.

## **V- NERİ VE TEDBİRLER**

Yksekokulun đretim elemanı eksikliđinin giderilmesi gerekmektedir. Yksekokulumuzun alt yapısı ve sınıf sayısı yeterli olmasına karřın đretim elemanı eksikliđi nedeni ile yeni ve gncel programların aılmasında glkler bulunmaktadır.

Yksekokulumuzun alt yapısının yeterli olmasına karřın yeni laboratuvarlar, atlye, amfi, gibi eđitim ve sosyal alanlara gereksinim duyulmaktadır. Bu sorunların giderilebilmesi iin gerek Rektrlk gerekse diđer kaynakların devreye sokulması ynnde alıřmalar yapılmaktadır.

## EKLER

### EK-1 HARCAMA YETKİLİSİ İÇ KONTROL GÜVENCE BEYANI

#### İÇ KONTROL GÜVENCE BEYANI\*

Harcama yetkilisi olarak yetkim dâhilinde;

Bu raporda yer alan bilgilerin güvenilir, tam ve doğru olduğunu beyan ederim.

Bu raporda açıklanan faaliyetler için bütçe ile tahsis edilmiş kaynakların, planlanmış amaçlar doğrultusunda ve iyi mali yönetim ilkelerine uygun olarak kullanıldığını ve iç kontrol sisteminin işlemlerin yasallık ve düzenliliğine ilişkin yeterli güvenceyi sağladığını bildiririm.

Bu güvence, harcama yetkilisi olarak sahip olduğum bilgi ve değerlendirmeler, iç kontroller, iç denetçi raporları ile Sayıştay raporları gibi bilgim dâhilindeki hususlara dayanmaktadır.\*\*

Burada raporlanmayan, idarenin menfaatlerine zarar veren herhangi bir husus hakkında bilgim olmadığını beyan ederim. (ADANA – 19/01/2023)

Prof.Dr. Ramazan BİLGİN  
Yüksekokul Müdürü

\* *Harcama yetkilileri tarafından imzalanan iç kontrol güvence beyanı birim faaliyet raporlarına eklenir.*

\*\* *Yıl içinde harcama yetkilisi değişmişse "benden önceki harcama yetkilisi/yetkililerinden almış olduğum bilgiler" ibaresi de eklenir.*

\*\*\* *Harcama yetkilisinin herhangi bir çekincesi varsa bunlar liste olarak bu beyana eklenir ve beyanın bu çekincelerle birlikte dikkate alınması gerektiği belirtilir.*